



**Kräfte bündeln,
Zukunft gestalten.**

Geschäftsbericht 2019



Liebe Kunden & Mitglieder,

das Jahr 2020 ist ein ganz Besonderes, das wir so schnell nicht vergessen werden, für uns gleich in zweierlei Hinsicht:

Zum einen planen wir die Verschmelzung Ihrer VR-Bank eG mit der Volks- und Raiffeisenbank eG, Wismar. Es ist der Zusammenschluss zweier seit vielen Jahren recht erfolgreicher Genossenschaftsbanken zu der künftigen VR Bank Mecklenburg eG, der dann größten Genossenschaftsbank in unserem Bundesland. Diese unter dem Motto „Kräfte bündeln – Zukunft gestalten“ stehende Verschmelzung, die durch unsere Vertreterinnen und Vertreter am 09.06.2020 beschlossen werden soll, ist ein weiterer wegweisender Schritt in eine erfolgreiche Zukunft Ihrer Bank.

Gemeinsam mit unseren Mitarbeiterinnen und Mitarbeitern arbeiten wir seit einigen Wochen intensiv an dem Verschmelzungsprozess und erkennen, dass sich die richtigen Partner zusammengefunden haben. Die Abstimmungen erfolgen in jeder Hinsicht auf Augenhöhe und sind gekennzeichnet von dem Bestreben, für ihre Mitglieder und Kunden eine gemeinsame, noch erfolgreichere und modernere Genossenschaftsbank zu gestalten.

Und ganz unerwartet hat uns das Corona-Virus mit seinen unvorhersehbaren Auswirkungen getroffen. Doch auch hier gilt: Kräfte bündeln! Gemeinsam meistern wir diese herausfordernden Zeiten. Trotz notwendigem Abstand stehen wir an Ihrer Seite – online, am Telefon oder persönlich. Die vergangenen Wochen haben gezeigt, dass wir schnell auf überraschende Ereignisse reagieren können.

Über unsere Homepage und über die sozialen Medien wie Facebook und Instagram halten wir Sie über aktuelle Entwicklungen rund um Ihre VR-Bank eG auf dem Laufenden. Schauen Sie doch einfach einmal hinein.

Wir danken Ihnen sehr für das uns entgegengebrachte Vertrauen, für Ihre Unterstützung und für Ihre Treue. Wir sind in schwierigen Zeiten auch weiterhin jederzeit für Sie da.

Blieben Sie gesund!

Ihr Vorstand



Willi Plum

und



Marco Seidel



Zahlen, Daten, Fakten

Ihre VR-Bank eG im Überblick

65.670 €

IST DIE GESAMTSUMME UNSERER FÖRDERUNGEN UND UNTERSTÜTZUNGEN FÜR GEMEINNÜTZIGE, KULTURELLE UND SPORTLICHE PROJEKTE IN DER REGION



9
AUSICHTSRÄTE
BESTIMMEN DIE
GESCHÄFTSPOLITIK
DER VR-BANK EG
MIT

6
AUSZUBILDENDE
BILDET DIE
VR-BANK EG AUS



14.114
MITGLIEDERN GEHÖRT
DIE VR-BANK EG

119
MITARBEITER
BESCHÄFTIGT
DIE VR-BANK EG



228.751 €
AN DIVIDENDE SCHÜTTETE
DIE VR-BANK EG ZUR
FÖRDERUNG IHRER
MITGLIEDER FÜR 2018 AUS



32.893
KUNDEN VERTRAUEN UNSEREN
FINANZDIENSTLEISTUNGEN

8



FILIALEN, 5 SB-FILIALEN
BZW. GELDAUTOMATEN
UND EINE HAUPTVERWAL-
TUNG BIETEN EINE
BEQUEME ERREICHBARKEIT.

Ihre Volks- und Raiffeisenbank eG Wismar im Überblick

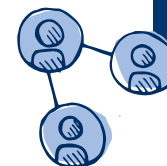
220.000

SOZIALES ENGAGEMENT FÜR DIE REGION



1,5 Mrd. €
KUNDENEINLAGEN

10
AUSZUBILDENDE
BILDET DIE VOLKS-
UND RAIFFEISENBANK EG
WISMAR AUS



28.107

MITGLIEDERN GEHÖRT DIE VOLKS-
UND RAIFFEISENBANK WISMAR



847.983 Mio. €
KREDITE UNSERER KUNDEN



223

MITARBEITER
BESCHÄFTIGT
DIE VOLKS- UND
RAIFFEISENBANK
WISMAR

85.000
KUNDEN VERTRAUEN UNS



Kräfte bündeln – Zukunft gestalten. Gemeinsam zur VR Bank Mecklenburg eG

Wir fühlen uns gegenüber den Menschen in unserer Region verpflichtet und verstehen uns als Förderer der heimischen Wirtschaft.

**Morgen
kann kommen.**
Wir machen den Weg frei.

v. l. n. r.:
Marco Seidel,
Dieter Heidenreich,
Wilhelm Plum,
Jan-Arne Hoffmann



UNSER ZIEL: Ein attraktiver Arbeitgeber mit spannenden, beruflichen Entwicklungsperspektiven sein.

Mit der wirtschaftlichen Kraft der VR Bank Mecklenburg eG können wir langfristig sichere Arbeitsplätze ermöglichen. Junge Menschen werden von einem starken Ausbilder profitieren können.

UNSER ZIEL: Unser hochwertiges Leistungsangebot fördern und ausbauen

In den Augen unserer Mitglieder und Kunden wollen wir die universelle „Allfinanzbank“ sein, die sowohl traditionelle Genossenschaftswerte als auch aktuelle und moderne Dienstleistungen anbietet und miteinander verbindet.

UNSER ZIEL: wirtschaftliche Selbstständigkeit und regionale Nähe beibehalten

Durch die Bündelung unserer Kräfte wollen wir das Maß der Auswirkungen der zunehmenden Bankenregulierung und der anhaltenden Niedrigzinsen reduzieren. Gleichzeitig ist es unser Ziel, das bisher erfolgreiche Geschäftsmodell beider Banken nachhaltig zu stärken und weiterzuentwickeln.

Ich sage Danke!

Liebe Mitgliederinnen & Mitglieder, liebe Kunden der VR-Bank eG Schwerin,



nach nunmehr fast 19 Jahren werde ich mit dem Zeitpunkt der Eintragung der Verschmelzung Anfang Oktober 2020 aus dem Vorstand der VR-Bank eG Schwerin ausscheiden. Ich schaue mit großer Dankbarkeit auf diese lange Zeit

zurück. Die Aufgaben in den ersten schwierigen Jahren stellten für unsere Mitarbeiterinnen und Mitarbeiter, für unsere Führungskräfte, für meine Vorstandskollegen und auch für die Gremien besondere Herausforderungen dar, die wir gemeinsam mit hohem Einsatz, Geschick und Innovationskraft gemeistert hatten.



Wir „bauten“ gemeinsam eine neue VR-Bank eG, die es in den zurückliegenden Jahren schaffte, sich in einem hart umkämpften und krisengeschüttelten Finanzmarkt trotz aller regulatorischer Fesseln zu behaupten.

Zurückblickend auf diese Zeit haben sich die meisten getroffenen strategischen Entscheidungen als richtig erwiesen. Sie entsprachen nicht immer dem allgemeinen Mainstream der Bankenwelt, waren aber der jeweiligen Ausgangslage entsprechend angemessen. Die Erfolge blieben nicht aus. Nicht zuletzt zählten hierzu die permanente Förderung junger Mitarbeiter und Potentialträger, die später als

Führungskräfte Verantwortung für Ihre VR-Bank übernommen haben oder sich als angesehene Ansprechpartner und Problemlöser ihrer Kunden etablierten. Der Erwerb der früheren Werderklinik und die Umgestaltung zum VR-Bank-Haus gewährleisten, dass die Hauptverwaltung der VR Bank Mecklenburg eG in die Landeshauptstadt Schwerin einziehen kann.



Mit Ihrer positiven Entscheidung über die Verschmelzung der VR-Bank eG Schwerin mit der Volks- und Raiffeisenbank eG Wismar bricht eine neue Ära an.

Mit der VR Bank Mecklenburg eG entsteht eine wirtschaftlich sehr stabile Genossenschaftsbank, die mit den Herren Jan-Arne Hoffmann und Marco Seidel von zwei ausgesprochen versierten Vorstandskollegen geführt werden soll. Sie genießen persönlich mein absolutes Vertrauen.



Mein großer Dank gilt zu aller erst den vielen Mitarbeitern und Führungskräften der VR-Bank, die in den zurückliegenden Jahren all ihre Energie aufgebracht haben, eine für ihre Mitglieder und Kunden leistungsfähige Bank aufzubauen.

Sie waren und sind die Garanten für die bisherige erfolgreiche Entwicklung unserer Bank. Weiterhin danke ich den Mitgliedern des Aufsichtsrates für ihre jahrelange Begleitung, für ihr persönliches Vertrauen und für ihre Bereitschaft, über Jahre ein derart verantwortungsvolles Amt übernommen zu haben.

Sie alle haben es sich verdient, Teil einer weiterhin erfolgreichen VR-Bank Mecklenburg eG zu sein.

Ihr Willi Plum





#banktastisch

Wir sind da wo Ihr seid

Seit 2019 findet ihr uns auch auf Facebook und Instagram:
persönlich, unterhaltsam, informativ.



Kommt vorbei und lernt uns von einer neuen Seite kennen. Eines bleibt dabei jedoch immer gleich: Wir sind eure persönliche und starke Bank vor Ort.





Wir nehmen euch mit in unseren Alltag und hinter die Kulissen, geben euch unerwartete Einblicke, die ein Lächeln zaubern und haben immer mal eine kleine Überraschung für euch dabei.





Sport

ESV Schwerin e. V.
 FC Mecklenburg Schwerin e. V.
 Grabower Sportverein von 1908 e. V.
 Kanu- und Kleingegelverein e. V.
 Kreisanglerverein Parchim AG Verbandsjugend e. V.
 Mecklenburger Stiere Schwerin e. V.
 MSV Pampow e. V.
 Reit- und Fahrverein Kladrum e. V.
 Schachfreunde Schwerin e. V.
 Schützenverein Polnitz 1990 e. V.
 Schweriner Sportclub e. V.
 Schweriner Yacht-Club e. V.
 Skatepark Lankow e. V.
 Sportclub Parchim e. V.
 Sportverein Crivitz e. V.
 Sportverein Sukow e. V.
 SV „Einheit 46“ Parchim e. V.
 SV Dalberg e. V.
 SV Plate e. V.
 SV Spornitz/Dütschow e. V.
 VfL Schwerin 1990 e. V.

Schulen & Kitas

Förderverein – Friedrich-Franz-Gymnasium Parchim e. V.
 Förderverein – Goethe-Gymnasium Ludwigslust e. V.
 Förderverein des Goethe-Gymnasiums Schwerin e. V.
 Förderverein des Gymnasiums Crivitz e. V.
 Förderverein Friedrich-Franz-Gymnasium Parchim e. V.
 Förderverein Regionale Schule „J. W. v. Goethe“
 Parchim e. V.
 Freunde des Sportgymnasiums Schwerin e. V.
 IGS „Bertolt Brecht“ Schwerin
 Kita Mischka Neustadt-Glewe
 Kita Ruhner Zwerge in Suckow
 Kita Schweriner Seefahrer
 Schulförderverein Matzlow e. V.
 Schulverein Grundschule Lankow e. V.

Wir schaffen das zusammen.

Zukunft ist ein Team sport – ganz gleich, ob ganz klein oder groß – wir fördern unsere regionalen Vereine mit ihrem wertvollen gesellschaftlichen Beitrag und dem ehrenamtlichen Engagement in Schwerin, Parchim, Grabow, Neustadt-Glewe und Ludwigslust. Die besten Konzepte zeichnete eine Jury mit den Sternen des Sports aus, darunter der Reit- und Fahrverein Kladrum e. V., der mit der Förderung des Zusammenlebens auf dem Lande durch sportliche und gesellschaftliche Aktivitäten den ersten Platz belegte.

Feuerwehren & Kirchen

Förderverein der Freiwilligen Feuerwehr Wittenförden e. V.
 Jugendfeuerwehr Zierzow
 Ev.-luth. Kirchengemeinde Parchim St. Marien und Damm
 Katholische Pfarrei Hl. Edith Stein Ludwigslust
 St. Nikolai/Schelfkirche Schwerin



Interessengemeinschaften

1. Mecklenburger Uhrenclub e. V.
 Arbeitskreis SCHULEWIRTSCHAFT für die Region Ludwigslust e. V.
 Arbeitslosenverband Kreisverband Schwerin e. V.
 ASB-LV Mecklenburg-Vorpommern e. V.
 AWO – Soziale Dienste gGmbH Westmecklenburg – KV Schwerin-Parchim e. V.
 Bauernverband Ludwigslust e. V.
 Bauernverband Parchim e. V.
 Bundesverband mittelständische Wirtschaft e. V.
 DRK – Kreisverband Parchim e. V.
 DRK Kreisverband Schwerin Stadt e. V.
 Förderverein der Kinderklinik Schwerin e. V.
 Gewerbeverein Neustadt-Glewe e. V.
 Handels- und Gewerbeverein Ludwigslust e. V.
 Interdisziplinäres Fachforum Rechtsmedizin e. V.
 Johanniter-Unfall-Hilfe e. V.



Jugendweiheverein MV e. V. Schwerin
 Jugendweiheverein Parchim e. V.
 Parchimer Tafel e. V.
 Pflegeelternverein Nordwestmecklenburg e. V.
 Pro Schwerin e. V.
 Pütter Mütter 2009 e. V.
 Regionalmarketing Mecklenburg-Schwerin e. V.
 Schweriner Tafel e. V.
 Sozium Pflege- & Betreuungsdienste Schwerin gGmbH
 Stiere 100 – Club der Handballfreunde e. V.
 Theaterfreunde Schwerin e. V.
 Unternehmerverband Norddeutschland e. V.
 Verein der Altstadtändler Parchim e. V.
 Verein zur Förderung der gemeinnützigen Zwecke des Welterbes Schwerin e. V.
 Verkehrswacht Ludwigslust e. V.
 Werbegemeinschaft Köpmarkt GbR
 Zoologischer Garten Schwerin gGmbH



1. Jahresbilanz zum 31.12.2019

VR-Bank eG, 19055 Schwerin, Genossenschaftsregisternummer GnR 63 beim Amtsgericht Schwerin

| Aktivseite | Geschäftsjahr | | | Vorjahr |
|--|----------------|---------------|-----------------------|----------------|
| | EUR | EUR | EUR | TEUR |
| 1. Barreserve | | | | |
| a) Kassenbestand | | | 8.050.906,89 | 9.152 |
| b) Guthaben bei Zentralnotenbanken | | | 0,00 | 3.497 |
| darunter: bei der Deutschen Bundesbank | 0,00 | | | (3.497) |
| c) Guthaben bei Postgiroämtern | | | 0,00 | 8.050.906,89 |
| 2. Schuldtitel öffentlicher Stellen und Wechsel, die zur Refinanzierung bei Zentralnotenbanken zugelassen sind | | | | |
| a) Schatzwechsel und unverzinsliche Schatzanweisungen sowie ähnliche Schuldtitel öffentlicher Stellen | | | 0,00 | 0 |
| darunter: bei der Deutschen Bundesbank refinanzierbar | 0,00 | | | (0) |
| b) Wechsel | | | 0,00 | 0 |
| 3. Forderungen an Kreditinstitute | | | | |
| a) täglich fällig | | | 48.382.545,55 | 53.679 |
| b) andere Forderungen | | | 23.300.405,35 | 71.682.950,90 |
| 4. Forderungen an Kunden | | | 333.762.980,86 | 320.130 |
| durch Grundpfandrechte gesichert | 138.364.648,19 | | | (148.712) |
| Kommunalkredite | 2.257.126,30 | | | (1.412) |
| 5. Schuldverschreibungen und andere festverzinsliche Wertpapiere | | | | |
| a) Geldmarktpapiere | | | | |
| aa) von öffentlichen Emittenten | | 0,00 | | 0 |
| darunter: beleihbar bei der Deutschen Bundesbank | 0,00 | | | (0) |
| ab) von anderen Emittenten | | 0,00 | 0,00 | 0 |
| darunter: beleihbar bei der Deutschen Bundesbank | 0,00 | | | (0) |
| b) Anleihen und Schuldverschreibungen | | | | |
| ba) von öffentlichen Emittenten | | 9.268.676,14 | | 7.146 |
| darunter: beleihbar bei der Deutschen Bundesbank | 7.160.405,00 | | | (5.022) |
| bb) von anderen Emittenten | | 89.878.990,62 | 99.147.666,76 | 86.472 |
| darunter: beleihbar bei der Deutschen Bundesbank | 45.197.333,73 | | | (60.677) |
| c) eigene Schuldverschreibungen | | | 0,00 | 99.147.666,76 |
| Nennbetrag | 0,00 | | | (0) |
| 6. Aktien und andere nicht festverzinsliche Wertpapiere | | | 33.349.544,70 | 32.221 |
| 6a. Handelsbestand | | | 0,00 | 0 |
| 7. Beteiligungen und Geschäftsguthaben bei Genossenschaften | | | | |
| a) Beteiligungen | | | 8.383.210,50 | 8.383 |
| an Kreditinstituten | 527.852,00 | | | (528) |
| an Finanzdienstleistungsinstituten | 0,00 | | | (0) |
| b) Geschäftsguthaben bei Genossenschaften | | | 63.050,00 | 8.446.260,50 |
| bei Kreditgenossenschaften | 49.000,00 | | | (49) |
| bei Finanzdienstleistungsinstituten | 0,00 | | | (0) |
| 8. Anteile an verbundenen Unternehmen | | | 0,00 | 0 |
| an Kreditinstituten | 0,00 | | | (0) |
| an Finanzdienstleistungsinstituten | 0,00 | | | (0) |
| 9. Treuhandvermögen | | | 0,00 | 0 |
| darunter: Treuhandkredite | 0,00 | | | (0) |
| 10. Ausgleichsforderungen gegen die öffentliche Hand einschließlich Schuldverschreibungen aus deren Umtausch | | | 0,00 | 0 |
| 11. Immaterielle Anlagewerte | | | | |
| a) Selbst geschaffene gewerbliche Schutzrechte und ähnliche Rechte und Werte | | | 0,00 | 0 |
| b) entgeltlich erworbene Konzessionen, gewerbliche Schutzrechte und ähnliche Rechte und Werte sowie Lizenzen an solchen Rechten und Werten | | | 1.221,00 | 3 |
| c) Geschäfts- oder Firmenwert | | | 0,00 | 0 |
| d) geleistete Anzahlungen | | | 0,00 | 1.221,00 |
| 12. Sachanlagen | | | 12.981.246,35 | 13.458 |
| 13. Sonstige Vermögensgegenstände | | | 1.488.472,52 | 1.114 |
| 14. Rechnungsabgrenzungsposten | | | 471.011,57 | 650 |
| Summe der Aktiva | | | 569.382.262,05 | 559.266 |

| Passiva | Geschäftsjahr | | | Vorjahr |
|---|----------------|----------------|-----------------------|----------------|
| | EUR | EUR | EUR | TEUR |
| 1. Verbindlichkeiten gegenüber Kreditinstituten | | | | |
| a) täglich fällig | | | 475.089,71 | 1.358 |
| b) mit vereinbarter Laufzeit oder Kündigungsfrist | | | 69.232.323,53 | 69.707.413,24 |
| 2. Verbindlichkeiten gegenüber Kunden | | | | |
| a) Spareinlagen | | | | |
| aa) mit vereinbarter Kündigungsfrist von drei Monaten | 144.056.375,15 | | | 140.980 |
| ab) mit vereinbarter Kündigungsfrist von mehr als drei Monaten | 1.413.531,45 | 145.469.906,60 | | 1.437 |
| b) andere Verbindlichkeiten | | | | |
| ba) täglich fällig | 289.795.556,20 | | | 278.154 |
| bb) mit vereinbarter Laufzeit oder Kündigungsfrist | 15.254.550,84 | 305.050.107,04 | 450.520.013,64 | 19.025 |
| 3. Verbriefte Verbindlichkeiten | | | | |
| a) begebene Schuldverschreibungen | | | 0,00 | 0 |
| b) andere verbrieftete Verbindlichkeiten | | | 0,00 | 0,00 |
| Geldmarktpapiere | 0,00 | | | (0) |
| eigene Akzepte und Solawechsel im Umlauf | 0,00 | | | (0) |
| 3a. Handelsbestand | | | | 0,00 |
| 4. Treuhandverbindlichkeiten | | | | 0,00 |
| darunter: Treuhandkredite | 0,00 | | | (0) |
| 5. Sonstige Verbindlichkeiten | | | 440.328,04 | 483 |
| 6. Rechnungsabgrenzungsposten | | | 139.892,86 | 213 |
| 6a. Passive latente Steuern | | | 0,00 | 0 |
| 7. Rückstellungen | | | | |
| a) Rückstellungen für Pensionen u. ähnliche Verpflichtungen | | | 1.969.957,00 | 1.956 |
| b) Steuerrückstellungen | | | 0,00 | 0 |
| c) andere Rückstellungen | | | 963.977,23 | 2.933.934,23 |
| 8. [gestrichen] | | | | 0,00 |
| 9. Nachrangige Verbindlichkeiten | | | | 0,00 |
| 10. Genusssrechtskapital | | | | 0,00 |
| darunter: vor Ablauf von zwei Jahren fällig | 0,00 | | | (0) |
| 11. Fonds für allgemeine Bankrisiken | | | 24.728.100,00 | 21.771 |
| darunter: Sonderposten nach § 340e Abs. 4 HGB | 0,00 | | | (0) |
| 12. Eigenkapital | | | | |
| a) Gezeichnetes Kapital | | | 7.587.308,81 | 7.685 |
| b) Kapitalrücklage | | | 512,83 | 1 |
| c) Ergebnisrücklagen | | | | |
| ca) gesetzliche Rücklage | 11.000.000,00 | | | 10.800 |
| cb) andere Ergebnisrücklagen | 2.100.000,00 | 13.100.000,00 | | 2.000 |
| d) Bilanzgewinn | | | 224.758,40 | 20.912.580,04 |
| Summe der Passiva | | | 569.382.262,05 | 559.266 |
| 1. Eventualverbindlichkeiten | | | | |
| a) Eventualverbindlichkeiten aus weitergegebenen abgerechneten Wechseln | | 0,00 | | 0 |
| b) Verbindlichkeiten aus Bürgschaften und Gewährleistungsverträgen | | 2.088.841,88 | | 1.908 |
| c) Haftung aus der Bestellung von Sicherheiten für fremde Verbindlichkeiten | 0,00 | 2.088.841,88 | | 0 |
| 2. Andere Verpflichtungen | | | | |
| a) Rücknahmeverpflichtungen aus unechten Pensionsgeschäften | | 0,00 | | 0 |
| b) Platzierungs- u. Übernahmeverpflichtungen | | 0,00 | | 0 |
| c) Unwiderrufliche Kreditzusagen | | 38.002.968,35 | 38.002.968,35 | 32.956 |
| darunter: Lieferverpflichtungen aus zinsbezogenen Termingeschäften | 0,00 | | | (0) |

2. Gewinn- und Verlustrechnung
für die Zeit vom 01.01.2019 bis 31.12.2019

| | Geschäftsjahr | | | Vorjahr |
|--|---------------|---------------|---------------|---------|
| | EUR | EUR | EUR | TEUR |
| 1. Zinserträge aus | | | | |
| a) Kredit- und Geldmarktgeschäften | 11.833.968,57 | | | 10.871 |
| b) festverzinslichen Wertpapieren und Schuldbuchforderungen | 981.993,50 | 12.815.962,07 | | 1.130 |
| 2. Zinsaufwendungen | | 2.356.600,90 | 10.459.361,17 | 1.548 |
| 3. Laufende Erträge aus | | | | |
| a) Aktien und anderen nicht festverzinslichen Wertpapieren | | 774.483,83 | | 800 |
| b) Beteiligungen und Geschäftsguthaben bei Genossenschaften | | 205.118,93 | | 207 |
| c) Anteilen an verbundenen Unternehmen | | 0,00 | 979.602,76 | 0 |
| 4. Erträge aus Gewinngemeinschaften, Gewinnabführungs- oder Teilgewinnabführungsverträgen | | | 0,00 | 0 |
| 5. Provisionserträge | | 5.351.419,44 | | 5.148 |
| 6. Provisionsaufwendungen | | 816.380,72 | 4.535.038,72 | 791 |
| 7. Nettoertrag/-aufwand des Handelsbestands | | | 0,00 | 0 |
| 8. Sonstige betriebliche Erträge | | | 547.746,33 | 841 |
| 9. [gestrichen] | | | 0,00 | 0 |
| 10. Allgemeine Verwaltungsaufwendungen | | | | |
| a) Personalaufwand | | | | |
| aa) Löhne und Gehälter | 6.039.870,36 | | | 6.180 |
| ab) Soziale Abgaben und Aufwendungen für Altersversorgung und für Unterstützung | 1.311.160,61 | 7.351.030,97 | | 1.360 |
| darunter: für Altersversorgung | 193.501,50 | | | (227) |
| b) andere Verwaltungsaufwendungen | | 4.283.232,26 | 11.634.263,23 | 4.090 |
| 11. Abschreibungen und Wertberichtigungen auf immaterielle Anlagewerte und Sachanlagen | | | 945.525,21 | 935 |
| 12. Sonstige betriebliche Aufwendungen | | | 168.510,16 | 114 |
| 13. Abschreibungen und Wertberichtigungen auf Forderungen und bestimmte Wertpapiere sowie Zuführungen zu Rückstellungen im Kreditgeschäft | | 0,00 | | 1.715 |
| 14. Erträge aus Zuschreibungen zu Forderungen und bestimmten Wertpapieren sowie aus der Auflösung von Rückstellungen im Kreditgeschäft | | 1.090.069,69 | 1.090.069,69 | 0 |
| 15. Abschreibungen und Wertberichtigungen auf Beteiligungen, Anteile an verbundenen Unternehmen und wie Anlagevermögen behandelte Wertpapiere | | 61.874,19 | | 58 |
| 16. Erträge aus Zuschreibungen zu Beteiligungen, Anteilen an verbundenen Unternehmen und wie Anlagevermögen behandelten Wertpapieren | | 0,00 | - 61.874,19 | 0 |
| 17. Aufwendungen aus Verlustübernahme | | | 0,00 | 0 |
| 18. [gestrichen] | | | 0,00 | 0 |
| 19. Ergebnis der normalen Geschäftstätigkeit | | | 4.801.645,88 | 2.206 |
| 20. Außerordentliche Erträge | | 0,00 | | 0 |
| 21. Außerordentliche Aufwendungen | | 0,00 | | 0 |
| 22. Außerordentliches Ergebnis | | | 0,00 | (0) |
| 23. Steuern vom Einkommen und vom Ertrag | | 1.307.130,78 | | 756 |
| darunter: latente Steuern | 0,00 | | | (0) |
| 24. Sonstige Steuern, soweit nicht unter Posten 12 ausgewiesen | | 12.887,58 | 1.320.018,36 | 8 |
| 24a. Aufwendungen aus der Zuführung zum Fonds für allgemeine Bankrisiken | | | 2.957.100,00 | 913 |
| 25. Jahresüberschuss | | | 524.527,52 | 529 |
| 26. Gewinnvortrag aus dem Vorjahr | | | 230,88 | 0 |
| | | | 524.758,40 | 529 |
| 27. Entnahmen aus Ergebnisrücklagen | | | | |
| a) aus der gesetzlichen Rücklage | | 0,00 | | 0 |
| b) aus anderen Ergebnisrücklagen | | 0,00 | 0,00 | 0 |
| | | | 524.758,40 | 529 |
| 28. Einstellungen in Ergebnisrücklagen | | | | |
| a) in die gesetzliche Rücklage | | 200.000,00 | | 200 |
| b) in andere Ergebnisrücklagen | | 100.000,00 | 300.000,00 | 100 |
| 29. Bilanzgewinn | | | 224.758,40 | 229 |

Impressum

Herausgeber: VR-Bank eG
Robert-Koch-Straße 42
19055 Schwerin

Telefon: 0385 5490-490
www.vr-bank.de

Produktion: www.print24.de

Satz & Gestaltung: fachwerkler – Konzeption und Grafikdesign GbR, www.fachwerkler-grafik.de

Bildnachweis: Soweit nicht anders vermerkt, liegen die Bildrechte bei der VR-Bank eG;
Titelbild © shutterstock.com/Supawadee56

Auflage: 1.500 Stück

Stand: Mai 2020

